

Glenn Brown

And Thus We Existed

Bleibtreustraße 45, 10623 Berlin

Bleibtreustraße 15/16, 10623 Berlin

31 October 2020 – 23 January 2021

Opening: 31 October, 11 am – 6 pm

Galerie Max Hetzler is pleased to announce the solo exhibition *And Thus We Existed* with paintings, drawings and sculptures by **Glenn Brown** at Bleibtreustraße 45 and the gallery's new space at Bleibtreustraße 15/16.

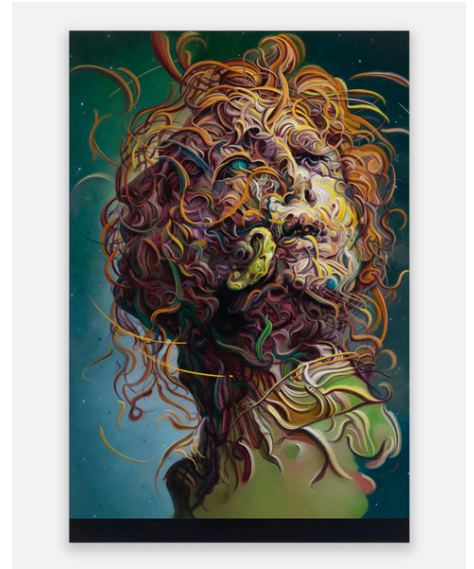
One of Britain's most revered contemporary artists, Brown works across painting, drawing and sculpture, taking as his source material reproduced imagery from art history and popular culture. At the core of his practice is the blending of artistic periods and stylistic genres. Transcending time and pictorial conventions, Brown's work disarms common distinctions between beauty and abjection, heightening the emotive tension present within.

The sources for Brown's practice are found in the works of Old Masters, Surrealists or artists such as Karel Appel, Frank Auerbach or Georg Baselitz, as well as sci-fi painters like Chris Foss. Starting with published or downloaded versions of his sources, he manipulates the imagery digitally before beginning to paint on panel, further transforming them into works of an unparalleled uncanniness, where colours and forms undergo further re-assessment. Conceptually distinct from Appropriation Art, Brown's artistic process demonstrates where his focus essentially lies; not in the base image per se, but rather in the possibilities which derive from it.

For his fifth exhibition with the gallery in Berlin, Brown will present a selection of new and recent paintings, drawings and sculptures. Acid pigments and winding lines create deformed and impalpable portraits, with the colours appropriated from the artist's own earlier paintings. Bodies and faces intertwine, leaving the viewer with an uncanny, unsettling impression. Flowing curls create a sense of baroque movement, encouraging the eye to wander both across and in and out of each painting, as enigmatic subjects and titles unravel into odd narratives.

The drawings are similarly complex, layering a range of influences that are at once strange and familiar, grotesque and delicate. The black ink or paint, applied with brushes, is often layered on a coloured ground with white highlights, mimicking the process of Old Masters such as Abraham Bloemaert, or Albrecht Dürer. Some of the drawings are set in antique frames gathered by the artist from various regions in Italy. The drawings are made in response to the frame, with swirls and overlapping elements often appropriated from the fine, wooden carving.

In his recent sculptural work, Brown incorporates existing bronze and



Glenn Brown, *Black Ships Ate the Sky*, 2020
photo: def image

spelter figurines, using them as supports onto which he applies thick chunks and layers of oil paint. Wildly growing into the surrounding space, the paint appears fresh and blossoming, partly covering the supporting sculpture, seemingly absorbing it. As if Brown's paintings are stepping into the three-dimensional space, these bursting constructions continue the artist's practice of blurring the boundaries between different mediums, as paintings become sculptures, and drawings, paintings.

Glenn Brown (1966, Hexham), lives and works in London. In 2000, he was nominated for the Turner Prize. Brown had solo exhibitions in renowned institutions such as the Musée National Eugène Delacroix, Paris (2019); Jordan Schnitzer Museum of Art, Eugene, Oregon and Laing Art Gallery, Newcastle (both 2018); Museo Stefano Bardini, Florence; Rembrandt House Museum, Amsterdam and Contemporary Art Center, Cincinnati, Ohio (all 2017); Des Moines Art Center, Iowa and Fondation Vincent Van Gogh, Arles (both 2016); Frans Hals Museum, Haarlem (2013); Upton House, Oxfordshire (2012); Ludwig Museum, Budapest (2010); Tate Liverpool and Fondazione Sandretto Re Rebaudengo, Turin (both 2009); Kunsthistorisches Museum, Vienna (2008); Serpentine Gallery, London (2004); Domaine de Kerguéhennec, France (2000), among others. Brown's work is part of the collections of the Art Institute of Chicago; The Museum of Modern Art, New York; Tate, London; Walker Art Center, Minneapolis; British Museum, London; FRAC - Limousin, Limoges; The Laing Art Gallery, Newcastle; and Centre Pompidou, Paris.

Further exhibitions and events:

7 November 2020 – 9 January 2021

Celeste Dupuy-Spencer

But the Clouds Never Hung So Low Before
Goethestraße 2/3, 10623 Berlin

5 December 2020 – January 2021

Raphaëla Simon

The Fashion Show
57, rue du Temple 75004 Paris

Press contact:

Galerie Max Hetzler
Honor Westmacott
honor@maxhetzler.com
Berlin: +49 30 346 497 85-0

www.facebook.com/galeriemaxhetzler
www.instagram.com/galeriemaxhetzler
www.twitter.com/hetzlergallery

Glenn Brown

And Thus We Existed

Bleibtreustraße 45, 10623 Berlin

Bleibtreustraße 15/16, 10623 Berlin

31. Oktober 2020 – 23. Januar 2021

Eröffnung: 31. Oktober, 11 – 18 Uhr

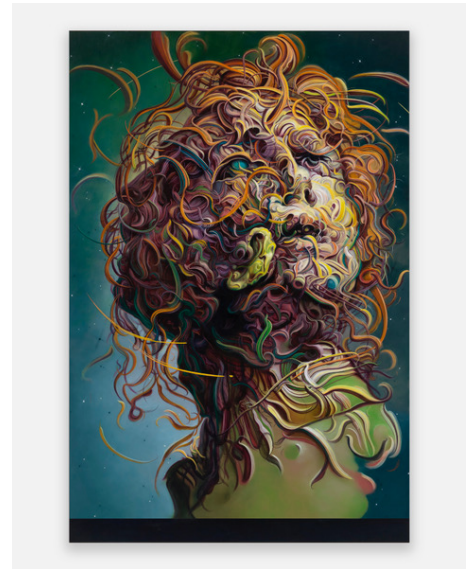
Wir freuen uns, Sie auf unsere Ausstellung *And Thus We Existed* mit Gemälden, Zeichnungen und Skulpturen von **Glenn Brown** in der Bleibtreustraße 45 und in unseren neuen Räumlichkeiten in der Bleibtreustraße 15/16 aufmerksam zu machen.

Mit seinem vielseitigen Œuvre, welches Malerei, Bildhauerei und Zeichnungen umfasst, zählt Brown zu den etabliertesten zeitgenössischen Künstlern Großbritanniens. In seinen Werken bedient er sich Vorbildern der Kunstgeschichte und Pop-Kultur, wobei künstlerische Epochen und stilistische Elemente verschiedener Genres miteinander verschmelzen. Die Grenzen zwischen Schönheit und Abscheu verwischend, erzeugt Brown eine emotionale Spannung und überwindet gleichermaßen zeitliche und bildnerische Konventionen.

Die Alten Meister, Surrealisten oder auch Künstler wie Karel Appel, Frank Auerbach, Georg Baselitz und Science-Fiction-Künstler wie Chris Foss sind Quelle der Inspiration für sein Schaffen. Ausgehend von Reproduktionen der Werke, beginnt Brown damit, das Bild zunächst digital zu manipulieren bevor er es in Gemälde von teils unheimlicher Natur umwandelt, bei denen Farben und Formen einer Neubewertung unterzogen werden. In seinem konzeptionell von der Appropriation Art abweichendem künstlerischen Prozess wird deutlich, dass der Fokus seines Arbeitens nicht auf dem Bild als solchem liegt, sondern vielmehr in den Möglichkeiten, die sich aus diesem ergeben.

In Browns fünfter Ausstellung in der Berliner Galerie wird eine Auswahl neuerer Arbeiten präsentiert. Aus grellen Farben und sich windenden Linien, die Browns früheren Werken entliehen sind, entstehen deformierte und ungreifbare Porträts. Körperteile und Gesichter verschmelzen und hinterlassen bei dem Betrachter ein unbehagliches Gefühl. Fließende Bewegungen schaffen einen Barock anmutenden Duktus, der das Auge auffordert unablässig über die Bildoberfläche zu wandern, während aus rätselhaften Motiven und Titeln absurde Narrationen entstehen.

Im selben Maße komplex und vielschichtig wirken Browns Zeichnungen zugleich befremdlich und vertraut, grotesk und doch anmutig. Mit einem Pinsel wird die schwarze Tinte oder Farbe auf einen meist kolorierten Untergrund aufgetragen, teils in weißen Nuancen hervorgehoben, ganz in der Manier Alter Meister wie Abraham Bloemaert oder Albrecht Dürer. Einige Zeichnungen sind in antike Rahmen gefasst, die vom Künstler selbst in unterschiedlichen Regionen Italiens zusammengetragen wurden.



Glenn Brown, *Black Ships Ate the Sky*, 2020
Foto: def image

Ihre fein gearbeiteten Holzschnitzereien, geschwungenen Linien und sich überschneidenden Formen finden sich in Browns Zeichnungen wieder.

In seinen jüngsten Skulpturen verarbeitet Brown bereits existierende Bronze- und Zinkfigurinen als Träger für die Ölfarbe, die pastos in dicken Schichten aufgetragen wird. Die wild in den Raum wuchernde Farbe scheint dabei die stützende Figur in ihrer Fülle zu vereinnahmen. Als ob Browns Gemälde in den dreidimensionalen Raum treten, setzen diese berstenden Konstruktionen seine kontinuierliche Verwischung medialer Grenzen fort: Zeichnungen werden Gemälde, Malerei wird Bildhauerei.

Glenn Brown (1966, Hexham) , lebt und arbeitet in London. Im Jahr 2000 wurde er für den Turner Prize nominiert. Browns Werke wurden in Einzelausstellungen in renommierten Institutionen gezeigt, darunter das Musée National Eugène Delacroix, Paris (2019) ; Jordan Schnitzer Museum of Art, Eugene, Oregon and Laing Art Gallery, Newcastle (beide 2018); Museo Stefano Bardini, Florence; Rembrandt House Museum, Amsterdam und Contemporary Art Centers, Ohio (alle 2017); Des Moines Art Center, Iowa und Fondation Vincent Van Gogh, Arles (beide 2016); Frans Hals Museum, Haarlem (2013); Upton House, Oxfordshire (2012); Ludwig Museum, Budapest (2010); Tate Liverpool und Fondazione Sandretto Re Rebaudengo, Turin (beide 2009) ; Kunsthistorisches Museum, Wien (2008); Serpentine Gallery, London (2004); Domaine de Kerguéhennec, Frankreich (2000) . Browns Arbeiten sind Teil der Sammlungen des Art Institute of Chicago; The Museum of Modern Art, New York; Tate, London; Walker Art Center, Minneapolis; British Museum, London; FRAC - Limousin, Limoges; The Laing Art Gallery, Newcastle; und Centre Pompidou, Paris.

Weitere Ausstellungen und Veranstaltungen:

7. November 2020 – 9. Januar 2021

Celeste Dupuy-Spencer

But the Clouds Never Hung So Low Before
Goethestraße 2/3, 10623 Berlin

5. Dezember 2020 – Januar 2021

Raphaëla Simon

The Fashion Show
57, rue du Temple 75004 Paris

Pressekontakt:

Galerie Max Hetzler
Honor Westmacott
honor@maxhetzler.com
Berlin: +49 30 346 497 85-0

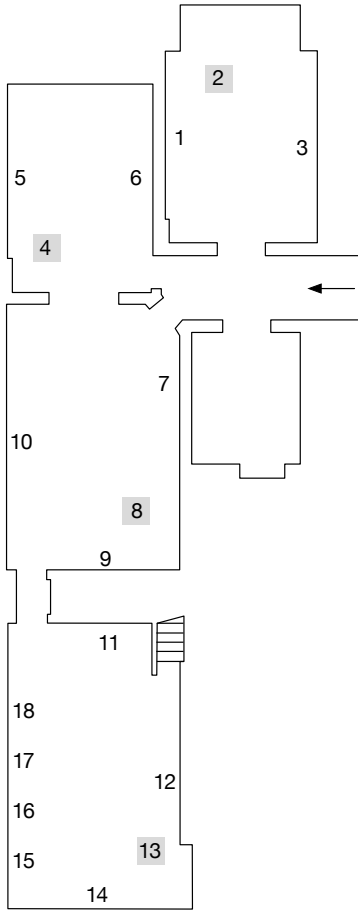
www.facebook.com/galeriemaxhetzler
www.instagram.com/galeriemaxhetzler
www.twitter.com/hetzlergallery

Glenn Brown

And Thus We Existed

31 October 2020 – 23 January 2021

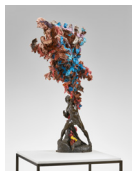
Bleibtreustrasse 45 and 15/16
10623 Berlin



Bleibtreustrasse 45



1
Myths of the Near Future (Painting for Georgiana Houghton), 2019
oil and acrylic on panel
197.5 x 122 cm.;
77 3/4 x 48 in.



2
Resurrection Now, 2020
oil and acrylic over bronze and stainless steel
120 x 61.5 x 56.5 cm.;
47 1/4 x 24 1/4 x 22 1/4 in



3
Cathedral Gin (after Castiglione), 2020
oil and acrylic on panel
132 x 95 cm.;
52 x 37 3/8 in.



4
Olympus Mons, 2020
oil and acrylic over stainless steel, spelter and wood
76.5 x 37 x 37 cm.;
30 1/8 x 14 5/8 x 14 5/8 in.



5
And Thus We Existed, 2019-2020
oil and acrylic on panel
197.6 x 122 cm.;
78 x 48 1/8 in.



6
Drawing 2 (after Delacroix/Raphael), 2019
acrylic paint on polyester film over cardboard, in artist's frame
109.2 x 94 x 6 cm.;
43 x 37 x 2 3/8 in.



7
Cemetery Lifestyle, 2020
acrylic on panel, in artist's frame
107.5 x 75 x 9.5 cm.;
42 3/8 x 29 1/2 x 3 3/4 in.



8
Damp Stars, 2020
oil and acrylic over stainless steel, bronze and marble
110 x 56 x 56 cm.;
43 1/4 x 22 1/8 x 22 1/8 in.



9
Deliver Me (after Jan Lievens), 2020
oil and acrylic on panel
92 x 73.5 cm.;
36 1/4 x 29 in.



10
Black Ships Ate the Sky, 2020
oil and acrylic on panel
216 x 144 cm.;
85 1/8 x 56 3/4 in.



11
In The Eyes of a Dancing Beggar, 2020
oil and acrylic over fibreglass, plastic, stainless steel, velvet, mdf and plexiglass
sculpture: 145 x 32.5 x 30 cm.;
57 1/8 x 12 3/4 x 11 3/4 in.
vitrine: 1550 x 425 x 355 cm.;
610 1/4 x 167 3/8 x 139 3/4 in.



12
The Crystal Escalator in the Palace of God Department Store, 2020
oil and acrylic on panel, in artist's frame
213 x 138 x 9 cm.;
83 7/8 x 54 3/8 x 3 1/2 in.



13
Died in the Wool, 2020
oil and acrylic over fibreglass and stainless steel, on bronze
91 x 74 x 75 cm.;
35 7/8 x 29 1/8 x 29 1/2 in.



14
Drawing 1 (after Boucher), 2020
Indian ink, coloured pencil and acrylic on polyester film over cardboard, in artist's frame
77 x 91 x 5 cm.;
30 1/4 x 35 7/8 x 2 in.



15
Drawing 2 (after Goltzius), 2020
Indian ink and acrylic on polyester film over cardboard, in artist's frame
62 x 53.4 x 5 cm.;
24 3/8 x 21 x 2 in.



16
Drawing 4 (after Delacroix), 2019
acrylic paint on polyester film over cardboard, in artist's frame
50.5 x 57 x 6 cm.;
19 7/8 x 22 3/8 x 2 3/8 in.



17
Drawing 3 (after Batoni), 2020
Indian ink and lead on polyester film over cardboard, in artist's frame
49.5 x 39.7 x 3.5 cm.;
19 1/2 x 15 5/8 x 1 3/8 in.



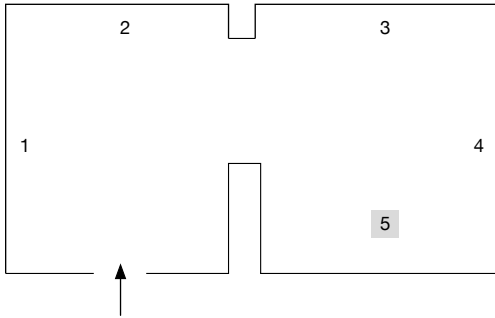
18
Drawing 9 (after Baselitz), 2017
Indian ink and acrylic on polyester film over cardboard, in artist's frame
59 x 47.2 x 3.8 cm.;
23 1/4 x 18 5/8 x 1 1/2 in.

Glenn Brown

And Thus We Existed

31 October 2020 – 23 January 2021

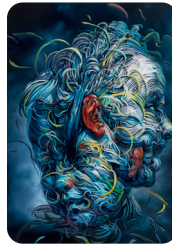
Bleibtreustrasse 45 and 15/16
10623 Berlin



Bleibtreustrasse 15/16



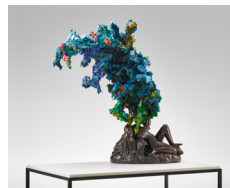
1
Bleating Shoe, 2020
acrylic on panel,
in artist's frame
57 x 67 x 6.8 cm.;
22 1/8 x 26 3/8 x 2 5/8 in.



4
Lactate (Midwinter), 2020
oil and acrylic on panel
200 x 141 cm.;
78 3/4 x 55 1/2 in.



2
Bring on the Headless Horses, 2020
oil and acrylic on panel
200 x 141 cm.;
78 3/4 x 55 1/2 in.



5
The Smell of Rain When the Twilight Was Leaving, 2020
oil and acrylic over bronze
and stainless steel
97.5 x 104 x 60 cm.;
38 3/8 x 41 x 23 5/8 in.



3
*Drawing 3 (after Pieneman/
Van Noordt)*, 2019
acrylic paint on polyester
film over cardboard,
in artist's frame
68 x 54 x 6 cm.;
26 3/4 x 21 1/4 x 2 3/8 in.